

# Исполнение бюджета Ломоносовского муниципального района за 2020 год

Сорокин Андрей Геннадиевич  
Председатель комитета финансов администрации  
Ломоносовского муниципального района

# Основные параметры бюджета Ломоносовского муниципального района за 2020 год

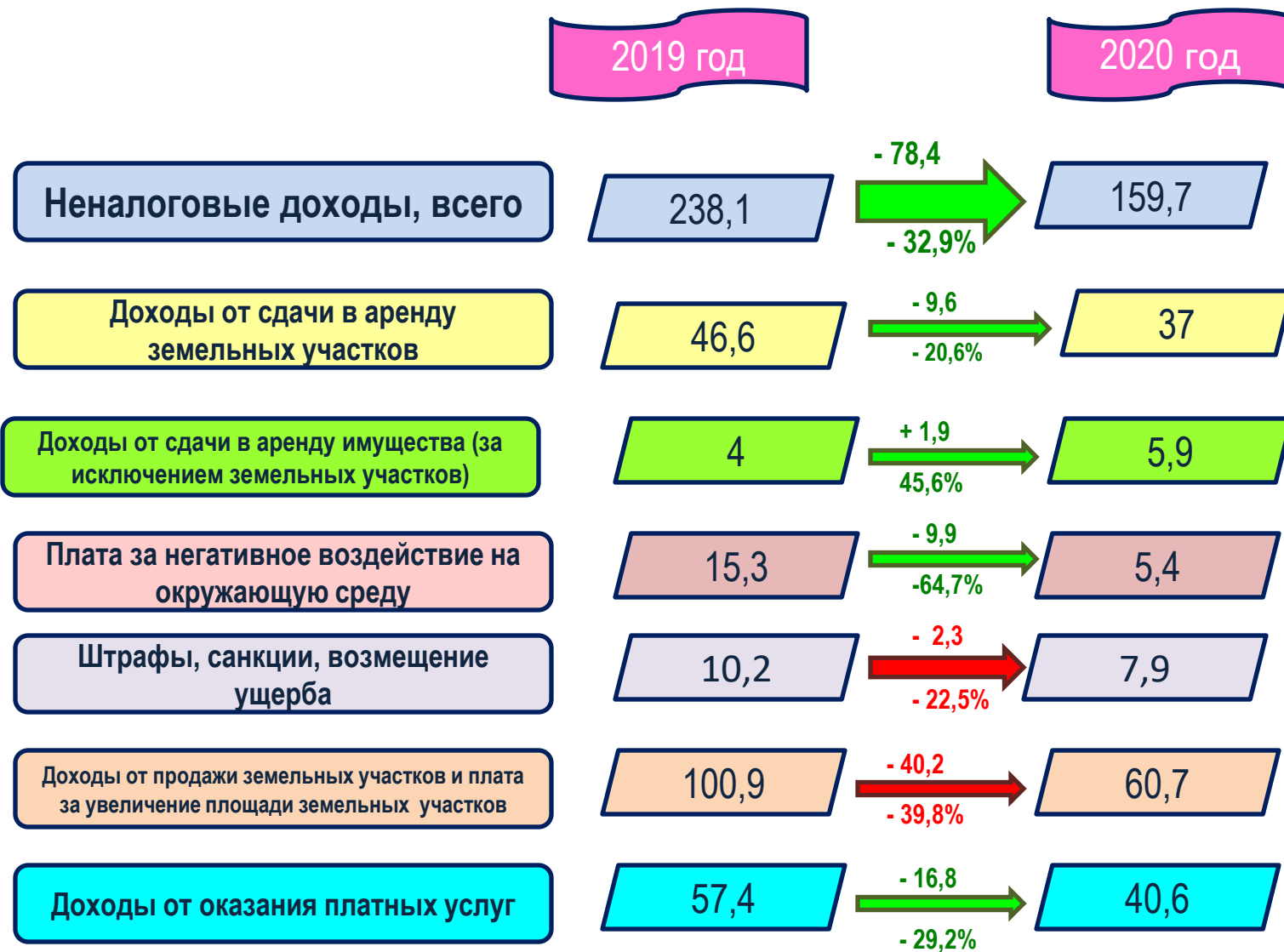
млн.₽

Наименование	Исполнено за 2019 год	План на 2020 год	Исполнено за 2020 год	% исполнения	Отношение 2020 года к 2019 году
<b>Доходы</b>	<b>2 370,6</b>	<b>3 511,1</b>	<b>3 474,8</b>	<b>99</b>	<b>(+1 104,2) 47%</b>
Налоговые	724	740,5	827,5	112	(+87) 14%
Неналоговые	238,1	171,1	159,7	93	(-78,4) -33%
Безвозмездные поступления	1 408,5	2 599,5	2 487,6	96	(+1 079,1) 77%
<b>Расходы</b>	<b>2 360,2</b>	<b>3 686,6</b>	<b>3 509,3</b>	<b>95</b>	<b>(+1149,1) 49%</b>
<b>Дефицит (-)</b>	<b>+10,4</b>	<b>-181,2</b>	<b>-34,5</b>	<b>-</b>	<b>-</b>

# Налоговых доходов бюджета Ломоносовского муниципального района (млн.Р)



# Неналоговые доходы бюджета Ломоносовского муниципального района (млн.Р)



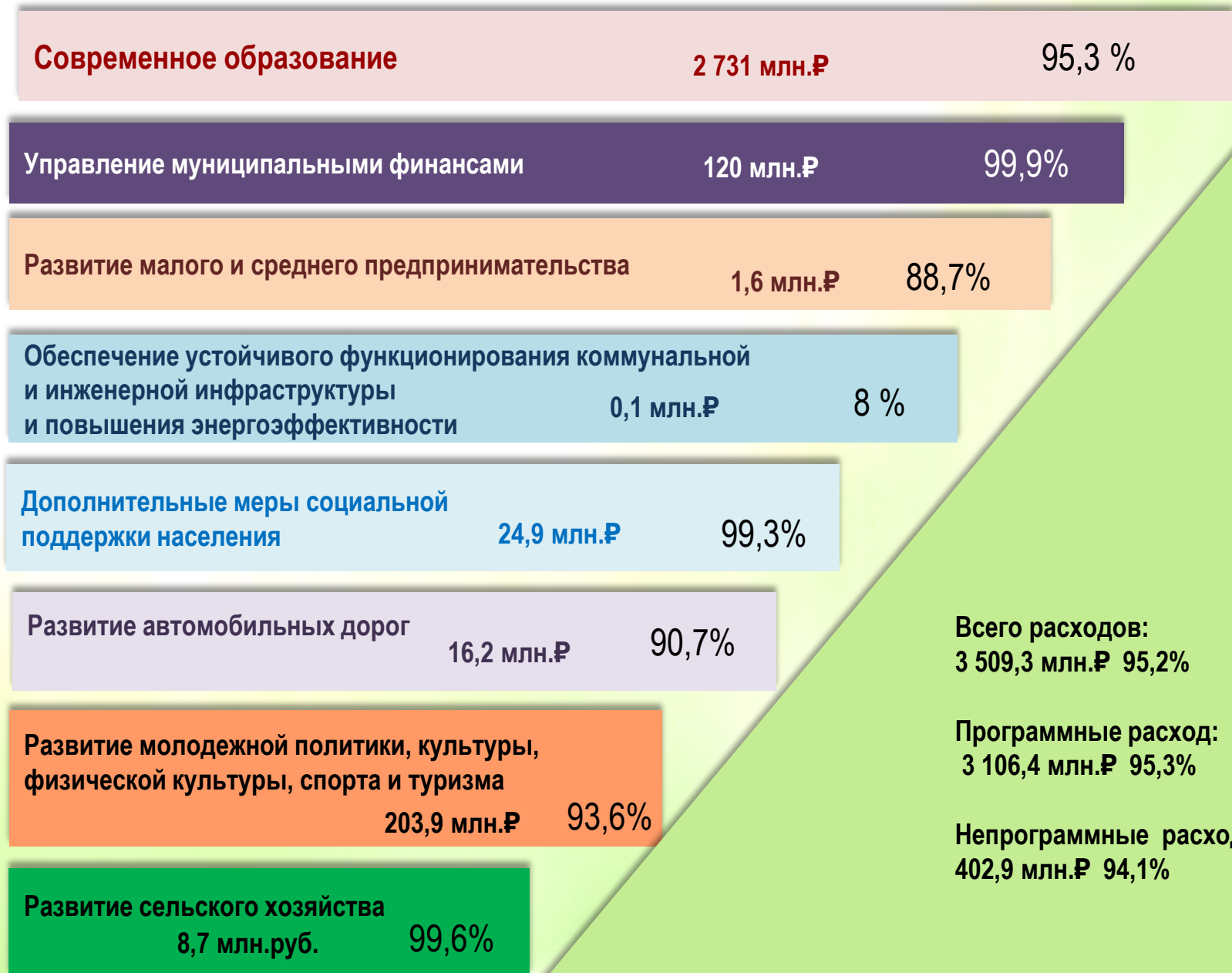
# Безвозмездные поступления в бюджет Ломоносовского района муниципального района (млн.₽)



Всего безвозмездных поступлений  
2 487,5 млн. руб., рост к 2019 году на 1079  
млн.₽ (+76,6%)



# Расходы бюджета Ломоносовского муниципального района в разрезе муниципальных программ



**МП «Современное образование в  
Ломоносовском муниципальном районе»  
2 731 млн.₽ (95,3%)**



Развитие дошкольного  
образования

881,4 млн.₽ (98,6%)

Развитие общего и  
среднего образования

1 787,9 млн.₽ (93,6%)

Развитие дополнительного  
образования

58,9 млн.₽ (100%)

Развитие системы  
отдыха детей  
каникулярное время

2,8 млн.₽ (99,9%)



**Расходы на строительство образовательных учреждений  
в 2020 году  
1 млрд. 302,1 млн. Р (97,4%)**

млн.руб.

<b>Объект</b>	<b>Исполнено</b>	<b>% исполнения</b>
<b>Строительство детского сада на 220 мест в дер. Малое Карлино</b>	<b>104,2</b>	<b>100%</b>
<b>Строительство школы на 450 мест в дер. Малое Карлино</b>	<b>147,4</b>	<b>100%</b>
<b>Строительство детского сада на 280 мест в пос. Новогорелово</b>	<b>185,8</b>	<b>99,8%</b>
<b>Строительство школы на 640 мест в пос. Новогорелово</b>	<b>519,7</b>	<b>96,8%</b>
<b>Выкуп школы на 550 мест в пос. Новоселье</b>	<b>345</b>	<b>100%</b>



**Фактически достигнутые показатели (индикаторы)  
подпрограммы «Развитие дошкольного образования»  
МП «Современное образование Ломоносовском муниципальном районе»**

<b>Наименование показателя (индикатора)</b>	<b>План</b>	<b>Факт</b>
Соотношение среднемесячной заработной платы педагогических работников дошкольных учреждений к среднемесячной заработной плате в сфере общего образования	104,5%	104,9%
Среднемесячная номинальная начисленная заработная плата педагогических работников дошкольных учреждений	44 528 ₽	46 908,1 ₽
Доля дошкольных учреждений, здания которых находятся в аварийном состоянии или требуют, капитального ремонта	5%	5%
Доля нуждающихся семей с детьми, которым предоставляется компенсация части родительской платы за присмотр и уход за детьми, посещающими дошкольные учреждения	54%	54%
Охват детей-инвалидов дошкольного возраста дошкольными образовательными услугами	78%	78%
Доля детей в возрасте 1 - 6 лет, состоящих на учете для определения в дошкольные учреждения	0%	0%
Доля педагогических и руководящих работников дошкольных учреждений прошедших в течении последних трех лет повышение квалификации	100%	100%

**Фактически достигнутые показатели (индикаторы)  
подпрограммы «Развитие общего и среднего образования»  
МП «Современное образование»**

Наименование показателя (индикатора)	План	Факт
Охват детей школьного возраста в общеобразовательных учреждениях образовательными услугами в рамках государственного образовательного стандарта	100%	100%
Доля выпускников общеобразовательных учреждений, не получивших аттестат о среднем общем образовании	0%	0%
Расходы бюджета района на общее образование в расчете 1 обучающегося (Не выполнение связано с введением карантина по коронавирусу и переходом на дистанционную форму обучения)	29,5 тыс.₽	19,6тыс.₽
Соотношение уровня заработной платы педагогических работников общеобразовательных учреждений к средней заработной плате в экономике Ленинградской области	105,2%	118,8%
Среднемесячная номинальная начисленная заработная плата педагогических работников общеобразовательных учреждений	46 092 ₽	48 548,6 ₽
Доля обучающихся в общеобразовательных учреждениях, обеспеченных подвозом до места учебы и обратно	100%	100%
Доля зданий общеобразовательных учреждений, в которых проведены мероприятия по реновации («Большеижорская школа» и «Ропшинская школа»)	13%	13%
Доля зданий общеобразовательных учреждений, в которых проведены мероприятия по реконструкции и модернизации («Новосельская школа»)	0%	6%

**Фактически достигнутые показатели (индикаторы)  
подпрограммы «Развитие дополнительного образования»  
МП «Современное образование»**

Наименование показателя (индикатора)	План	Факт
Охват детей школьного возраста в общеобразовательных учреждениях образовательными услугами в рамках государственного образовательного стандарта	100%	100%
Доля выпускников общеобразовательных учреждений, не получивших аттестат о среднем общем образовании	0%	0%
Расходы бюджета района на общее образование в расчете 1 обучающегося (Не выполнение связано с введением карантина по коронавирусу и переходом на дистанционную форму обучения)	29,5 тыс.₽	19,6тыс.₽
Соотношение уровня заработной платы педагогических работников общеобразовательных учреждений к средней заработной плате в экономике Ленинградской области	105,2%	118,8%
Среднемесячная номинальная начисленная заработная плата педагогических работников общеобразовательных учреждений	46 092 ₽	48 548,6 ₽
Доля обучающихся в общеобразовательных учреждениях, обеспеченных подвозом до места учебы и обратно	100%	100%
Доля зданий общеобразовательных учреждений, в которых проведены мероприятия по реновации («Большеижорская школа» и «Ропшинская школа»)	13%	13%

**Фактически достигнутые показатели (индикаторы)  
подпрограммы «Развитие систем отдыха детей в каникулярное время»  
МП «Современное образование»**

Наименование показателя (индикатора)	План	Факт
Доля детей и подростков, охваченных организованным отдыхом и оздоровлением	100%	100%
Доля детей и подростков, получивших услуги по организации отдыха и оздоровления в санаторно-курортных учреждениях, лагерях с дневным пребыванием (Не выполнение связано с введением карантина по коронавирусу. 50 детей отдыхали в Центре оздоровления и отдыха «Березняки» дер. Лопухинка)	100%	3,5%
Доля общеобразовательных учреждений, организующих отдых и оздоровление детей и подростков	100%	100%

**МП «Управление муниципальными финансами»  
120 млн.₹ (99,9%)**

Выравнивание бюджетной обеспеченности городских и сельских поселений  
119,1 млн.₹ (100%)

За счет средств областного бюджета  
63,3 млн.₹ (100%)

За счет средств бюджета Ломоносовского района  
55,8 млн.₹ (100%)

Развитие и поддержка информационных технологий, обеспечивающих бюджетный процесс  
0,9 млн.₹ (91,9%)



**Фактически достигнутые показатели (индикаторы)**  
**МП «Управление муниципальными финансами Ломоносовского муниципального района»**

Наименование показателя (индикатора)	План	Факт
Рост доходов в расчете на 1 жителя к уровню 2016 года (Увеличение % исполнения связано с увеличением дотации поселениям на 39 млн. 840 тыс.₽)	75%	94,2%
Соблюдение предельного объема дефицита бюджетов городских и сельских поселений	Не более 10%	10%
Исполнение действующих расходных обязательств бюджетов городских и сельских поселений (Не исполнение связано с не выполнением работ по строительству спортивных комплексов в Аннинском и Виллозком городских поселениях)	93%	82%
Доля просроченной кредиторской задолженности в общей сумме расходов бюджетов городских и сельских поселений	0,1%	0%

# МП «Развитие малого и среднего предпринимательства» 1,6 млн.₽ (88,7%)

Не исполнено

- Организационно-консультативная, информационная поддержка развития малого предпринимательства (Отсутствовала деятельность ЛФУР «Бизнес-центр»)

1,4 млн.₽  
(100%)

- Поддержка субъектов малого предпринимательства, действующих менее одного года, на организацию предпринимательской деятельности (Получили поддержку 3 предпринимателя)

0,2 млн.₽  
(100%)

- Организация мониторинга деятельности субъектов малого и среднего предпринимательства



## Фактически достигнутые показатели (индикаторы) МП «Развитие малого и среднего предпринимательства»

Наименование показателя (индикатора)	План	Факт
Число субъектов малого и среднего предпринимательства в расчете на 10 тыс. человек населения	419,2 ед.	461 ед.
Доля среднесписочной численности работников малых и средних предприятий от численности всех предприятий и организаций, по данным ФНС	42,6%	42,6%
Количество информационных, консультативных услуг предпринимателям малого и среднего бизнеса (Отсутствовала деятельность ЛФУР «Бизнес-центр»)	188 ед.	0 ед.
Оборот продукции (услуг) производимой средними предприятиями	4,7 млрд.₽	9,3 млрд.₽
Количество субъектов малого предпринимательства получивших поддержку	3 ед.	3 ед.
Количество рабочих мест, у субъектов малого предпринимательства получивших поддержку	3 ед.	3 ед.
Численность, занятых в сфере малого и среднего предпринимательства	10,9 тыс.ч.	13 тыс.ч.



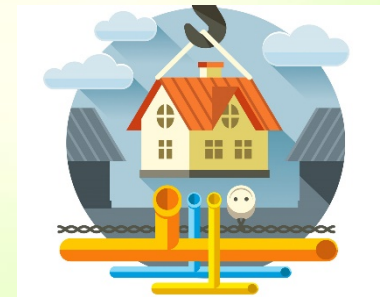
**МП «Обеспечение устойчивого функционирования коммунальной,  
инженерной инфраструктуры и повышение энергоэффективности»  
111 тыс.₽ (8%)**



**Строительство и реконструкция объектов водоснабжения,  
водоотведения и очистки сточных вод  
0%**

Не исполнение 1 млн. 281,5 тыс.₽ связано с не подписанием дополнительного соглашения и не выполнением работ

**Ремонт объектов коммунальной инфраструктуры  
111 тыс.₽ (100%)**



**МП «Дополнительные меры социальной  
поддержки населения»  
24,9 млн.₽ (99,3%)**

**Пенсионное обеспечение  
муниципальных служащих  
23,8 млн.₽ (100%)**

**Меры социальной поддержки отдельных  
категорий граждан  
1,1 млн.₽ (86%)**

- Единовременная материальная помощь малоимущим семьям, малоимущим одиноко проживающим гражданам – Единовременная материальная помощь гражданам в случае имущественных потерь, вызванных чрезвычайными ситуациями (пожар) – 3 чел. на сумму 80 тыс.₽;
- Единовременная материальная помощь нетрудоспособным гражданам - 11 чел. на сумму 88 тыс.₽;
- Единовременная материальная помощь гражданам, не имеющим возможность получения трудового дохода, в связи с уходом за инвалидом – 1 чел. 4 тыс.₽;
- Единовременная материальная помощь лицам, без определенного места жительства и занятий - 4 чел. на сумму 16 тыс.₽;
- Единовременная материальная помощь детям-сиротам - 20 чел. на сумму 100 тыс.₽;
- Единовременная материальная помощь иным категориям граждан - 1 чел. 10 тыс.₽;
- Социальные выплаты Почетным гражданам Ломоносовского муниципального района - 10 чел. на сумму 598 тыс.₽;
- Единовременная выплата на погребение в случае смерти Почетного гражданина Ломоносовского муниципального района – 1 чел. 10 тыс.₽;
- Единовременная материальная помощь гражданам, страдающими активной формой туберкулёза – 47 чел. на сумму 188 тыс.₽

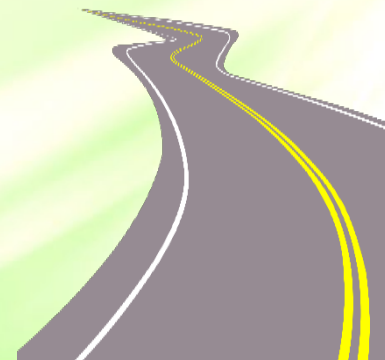
## **МП «Развитие автомобильных дорог» 16,2 млн.₽ (90,7%)**

**Капитальный ремонт и ремонт автомобильных дорог общего пользования, в том числе в населенных пунктах  
5,8 млн.₽ (99,7%)**

- Автодорога от шоссе Ропша-Оржицы через дер. Малое Заборье, вдоль СНТ «Флопа» до шоссе Ропша-Оржицы – 2 344 тыс.₽;
- Автодорога дер. Бронна – дер. Лимузи – 3 480 тыс.₽.

**Ремонт и содержание автомобильных дорог общего пользования  
10,4 млн.₽ (86,4%)**

- Содержание автомобильных дорог летнее и зимнее периоды – 7 786 тыс.₽;
- Разработка комплексной схемы организации дорожного движения, проекта организации дорожного движения, технических паспортов автомобильных дорог и оценка транспортно-эксплуатационного состояния автомобильных дорог – 2 490 тыс.₽;
- Строительный контроль качества работ – 84 тыс.₽;
- Составление и проверка сметной документации – 50 тыс.₽.



**МП «Развитие молодежной политики, культуры, физической культуры, спорта и туризма»  
203,9 млн.₽ (90,7%)**

**Сохранение и развитие дополнительного образования в сфере культуры и искусства  
116,3 млн.₽ (99,5%)**

**Создание условий для организации досуга и обеспечение жителей услугами организаций культуры  
52,1 млн.₽ (95,3%)**

**Создание условий для библиотечного обслуживания жителей  
22,5 млн.₽ (67,9%)**

**Развитие физической культуры и спорта  
1,9 млн.₽ (98%)**

**Развитие молодежной политики  
7,8 млн.₽ (99,3%)**

**Музей  
3,3 млн.₽ (99,9%)**

**Фактически достигнутые показатели (индикаторы)  
подпрограммы «Сохранение развитие дополнительного образования в сфере  
культуры и искусства»  
МП «Развитие молодежной политики, культуры, физической культуры, спорта и  
туризма»**

Наименование показателя (индикатора)	План	Факт
Доля детей в возрасте 6-18 лет, получающих услуги по дополнительному образованию в общей численности детей в этой возрастной группы	20,6%	20,7%
Доля обучающихся, принимающих участие в конкурсах, смотрах и других творческих мероприятиях	39,2%	39,8%
Удельный вес преподавателей детских школ искусств, имеющих высшую и первую квалификационную категорию, от общего числа преподавателей детских школ искусств района	75,8%	75,9%

**Фактически достигнутые показатели (индикаторы)  
подпрограммы «Создание условий для организации досуга и обеспечение жителей  
услугами организаций культуры»  
МП «Развитие молодежной политики, культуры, физической культуры, спорта и  
туризма»**

<b>Наименование показателя (индикатора)</b>	<b>План</b>	<b>Факт</b>
<b>Общее количество культурно-массовых мероприятий</b>	<b>3 000</b>	<b>3 150</b>
<b>Общее число посетителей культурно-массовых мероприятий (чел.)</b>	<b>281 721</b>	<b>290 173</b>
<b>Среднемесячная номинальная начисленная заработная плата работников районных учреждений культуры и искусства</b>	<b>39 000 ₽</b>	<b>41 179 ₽</b>

**Фактически достигнутые показатели (индикаторы)  
подпрограммы «Создание условий для библиотечного обслуживания жителей»  
МП «Развитие молодежной политики, культуры, физической культуры, спорта и  
туризма»**

<b>Наименование показателя (индикатора)</b>	<b>План</b>	<b>Факт</b>
<b>Общее количество зарегистрированных пользователей (чел.)</b>	<b>1 750</b>	<b>1 800</b>
<b>Общее количество посещений</b>	<b>16 745</b>	<b>16 745</b>
<b>Общее количество книжного фонда (шт.)</b>	<b>54 500</b>	<b>54 500</b>

**Фактически достигнутые показатели (индикаторы)  
подпрограммы «Развитие физической культуры и спорта»  
МП «Развитие молодежной политики, культуры, физической культуры, спорта и  
туризма»**

Наименование показателя (индикатора)	План	Факт
Численность населения, систематически занимающегося физической культурой и спортом (чел.)	30 000	33 170
Численность лиц с ограниченными возможностями здоровья и инвалидов, систематически занимающегося физической культурой и спортом (чел.)	200	218
Уровень обеспеченности населения спортивными сооружениями, исходя из единовременной пропускной способности объектов спорта	11,8%	12%



**Фактически достигнутые показатели (индикаторы)  
подпрограммы «Развитие молодежной политики»  
МП «Развитие молодежной политики, культуры, физической культуры, спорта и  
туризма»**

Наименование показателя (индикатора)	План	Факт
Сохранение числа стратегически-значимых мероприятий в сфере гражданско-патриотического воспитания молодежи, реализация творческого потенциала, поддержке молодых семей, профилактике социально-негативных проявлений среди молодежи и мероприятий, направленных на отдых и занятость подростков и молодежи в каникулярное время (ед.)	22	26
Количество человек, принимающих участие в мероприятиях по молодежной политике (чел.)	17 000	17 500

**Фактически достигнутые показатели (индикаторы)  
подпрограммы «Музей»**

**МП «Развитие молодежной политики, культуры, физической культуры, спорта и туризма»**

<b>Наименование показателя (индикатора)</b>	<b>План</b>	<b>Факт</b>
<b>Общее количество посетителей (чел.)</b>	<b>4 500</b>	<b>5 000</b>
<b>Общее количество культурно-досуговых мероприятий (ед.)</b>	<b>45</b>	<b>50</b>
<b>Сохранение числа проведенных экскурсий (ед.)</b>	<b>220</b>	<b>250</b>

**МП «Развитие сельского хозяйства»  
8,7 млн.₽ (99,9%)**

**Возмещение части затрат на приобретение дизельного топлива при проведении сезонных полевых работ**

**4,5 млн.₽ (100%)**

**Организация и участие в международной агропромышленной выставке-ярмарке «Агрорусь»**

**0,6 млн.₽ (100%)**

**Осуществление отдельных государственных полномочий по поддержке сельскохозяйственного производства**

**3,6 млн.₽ (98,9%)**



## Фактически достигнутые показатели (индикаторы) МП «Развитие сельского хозяйства»

Наименование показателя (индикатора)	План	Факт
Посевные площади сельскохозяйственных культур (га)	13 090	13 816
Объемы производства зерна (тыс. тонн)	9,5	11,4
Объемы производства картофеля (тыс. тонн)	2,4	2,6
Объемы производства овощей (тыс. тонн)	16,9	18,1
Объемы производства мяса в живом весе (тыс. тонн)	18,6	18,6
Объемы производства молока (тыс. тонн)	33,5	35,6
Доля прибыльных сельскохозяйственных предприятий в общем их числе	80%	100%
Поголовье сельскохозяйственных животных, рыбы, птицы в К(Ф)Х и ЛПХ, получающих субсидии на возмещение гражданам, ведущим ЛПХ, К(Ф)Х части затрат по приобретению комбикорма на содержание сельскохозяйственных животных и птицы (усл. гол.)	636	636
Участие в международной выставке-ярмарке «Агрорусь» (участие)	1	1
Число участников в мероприятиях по борьбе с борщевиком Сосновского (кол-во участ.)	12	14

**Непрограммные расходы на реализацию функций и полномочий  
органов местного самоуправления  
319,6 млн. ₽ (93,9%)**

<b>Наименование</b>	<b>Исполнено</b>	<b>% исполнения</b>
Обеспечение деятельности органов местного самоуправления	165,1	96,7
Обеспечение деятельности муниципальных казенных учреждений	100,8	98,1
Обеспечение деятельности муниципальных бюджетных учреждений	8,4	100
Прочие расходы в рамках полномочий органов местного самоуправления	28,9	97,5
Прочие мероприятия в рамках полномочий органов местного самоуправления Не освоение средств КУМИ	3,1	29,5
Поощрение за достижения наилучших значений показателя эффективности деятельности ОМСУ	8,7	100
Иные межбюджетные трансферты на осуществление части полномочий по решению вопросов местного значения	2,7	60,5
Финансовая помощь Советам ветеранов войны, труда, Вооруженных сил, правоохранительных органов, жителей блокадного Ленинграда и бывших малолетних узников фашистских лагерей	1,2	100
Предупреждение и ликвидация последствий чрезвычайных ситуаций и стихийных бедствий. Отсутствие чрезвычайных ситуаций	0,2	61,8
Природоохранные мероприятия. Фактические расходы по ликвидации несанкционированных свалок	0,3	53,2
Мероприятия по землеустройству и землепользованию. В связи с отсутствием мероприятий по землеустройству	0,2	5,3

**Непрограммные расходы на осуществление отдельных государственных полномочий  
Ленинградской области  
83,3 млн.Р (98,4%)  
(Часть №1)**

Наименование	Исполнено	% исполнения
Обеспечение жильем ветеранов ВОВ 1941-1945 годов, Приобретена одна квартира из запланированных двух.	2,4	41,8
Гранд за достижение показателей деятельности ОМС	2,9	100
Государственная регистрация актов гражданского состояния	3,7	100
Предоставление жилых помещений детям-сиротам по договорам найма специализированных жилых помещений	21,7	99,5
Поддержка сельскохозяйственного производства	0,5	90,4
Профилактика безнадзорности и правонарушений несовершеннолетними	3	100
Выполнение отдельных государственных полномочий в сфере административных правоотношений	0,8	100
Организация и осуществление деятельности по опеке и попечительству	7,3	91,2
Осуществление отдельных государственных полномочий в сфере жилищных отношений	0,4	100
Выплаты вознаграждения, причитающегося приемным родителям	8,2	99,4
Подготовка граждан, желающих принять на воспитание в свою семью ребенка, оставшегося без попечения родителей	0,4	100

# Непрограммные расходы на осуществление отдельных государственных полномочий Ленинградской области (Часть №2)

Наименование	Исполнено	% исполнения
Выплата денежных средств на содержание детей-сирот и детей, оставшихся без попечения родителей, в семьям опекунов (попечителей) и приемным семьям	26	99,7
Обеспечение бесплатного проезда детей-сирот и детей, оставшихся без попечения родителей, обучающихся за счет средств местного бюджета в муниципальных образовательных организациях, на внутрирайонном транспорте (кроме такси), а так же бесплатного проезда один раз в год к месту жительства и обратно к месту учебы	0,8	100
Освобождение детей-сирот и детей, оставшихся без попечения родителей, от платы за наем, содержание и ремонт жилого помещения, коммунальных услуг	1	82,7
Осуществление отдельных государственных полномочий в области архивного дела	1	100
Осуществление отдельных государственных полномочий в сфере обращения с безнадзорными животными	2,1	95,8
Предоставление гражданам единовременной денежной выплаты на проведение капитального ремонта индивидуальных жилых домов	0,6	100

# СПАСИБО ЗА ВНИМАНИЕ

